



**АДМИНИСТРАЦИЯ МУНИЦИПАЛЬНОГО ОБРАЗОВАНИЯ
БРЮХОВЕЦКИЙ МУНИЦИПАЛЬНЫЙ РАЙОН
КРАСНОДАРСКОГО КРАЯ**

ПОСТАНОВЛЕНИЕ

от 25.03.2026

№ 270

ст-ца Брюховецкая

**Об утверждении документации по планировке территории
(проект межевания территории)
в границах кадастрового квартала 23:04:0502055,
расположенного в станице Брюховецкой,
Брюховецкого сельского поселения,
Брюховецкого муниципального района,
Краснодарского края**

Руководствуясь статьями 41 - 43, 45, 46 Градостроительного кодекса Российской Федерации, Федеральным законом от 6 октября 2003 г. № 131-ФЗ «Об общих принципах организации местного самоуправления в Российской Федерации», Положением о публичных слушаниях в муниципальном образовании Брюховецкий район, утвержденным решением Совета муниципального образования Брюховецкий район от 31 мая 2006 г. № 118 «О Положении о публичных слушаниях в муниципальном образовании Брюховецкий район», рассмотрев документацию по планировке территории (проект межевания территории) в границах кадастрового квартала 23:04:0502055, расположенного в станице Брюховецкой, Брюховецкого сельского поселения, Брюховецкого муниципального района, Краснодарского края, учитывая результаты публичных слушаний, заключение о результатах публичных слушаний от 17 марта 2026 г. № 2/26 п о с т а н о в л я ю:

1. Утвердить документацию по планировке территории (проект межевания территории) в границах кадастрового квартала 23:04:0502055, расположенного в станице Брюховецкой, Брюховецкого сельского поселения, Брюховецкого муниципального района, Краснодарского края (прилагается).

2. Помощнику главы муниципального образования Брюховецкий муниципальный район Краснодарского края по работе со СМИ Бойко Е.А. разместить (опубликовать) настоящее постановление на официальном сайте администрации муниципального образования Брюховецкий муниципальный район Краснодарского края в информационно-телекоммуникационной сети «Интернет» и сетевом издании «ВЕСТНИК-ИНФО» в течение семи дней со дня его подписания.

3. Контроль за выполнением настоящего постановления возложить на

первого заместителя главы муниципального образования Брюховецкий муниципальный район Краснодарского края Татарина В.В.

4. Постановление вступает в силу со дня его подписания.

Глава муниципального образования
Брюховецкий муниципальный район
Краснодарского края



С.В. Ганжа

**ДОКУМЕНТАЦИЯ ПО ПЛАНИРОВКЕ ТЕРРИТОРИИ
(ПРОЕКТ МЕЖЕВАНИЯ ТЕРРИТОРИИ)**

В границах кадастрового квартала 23:04:0502055 станицы
Брюховецкой, Брюховецкого сельского поселения, Брюховецкого
муниципального района, Краснодарского края.

Индивидуальный предприниматель
Ромчук Д.В.

2026 год

**ДОКУМЕНТАЦИЯ ПО ПЛАНИРОВКЕ ТЕРРИТОРИИ
(ПРОЕКТ МЕЖЕВАНИЯ ТЕРРИТОРИИ)**

**В границах кадастрового квартала 23:04:0502055 станицы
Брюховецкой, Брюховецкого сельского поселения, Брюховецкого
муниципального района, Краснодарского края**

**УТВЕРЖДАЕМАЯ ЧАСТЬ
ОБОСНОВЫВАЮЩИЕ МАТЕРИАЛЫ
ПРОЕКТ МЕЖЕВАНИЯ ТЕРРИТОРИИ**

ИП Д.В.Ромчук

**разработал кадастровый инженер
И.С. Гончарова**

2026 год

СОСТАВ ДОКУМЕНТАЦИИ

ВЕДЕНИЕ

Раздел 1. Основанная часть проекта межевания

1.1. Текстовые материалы документации.

1.2. Графические материалы:

№№ п/п	Наименование	Лист	Масштаб
1	2	3	4
1.	Чертеж красных линий	ПМ - 1	1:500
2.	Чертеж линии отступа от красных линий	ПМ - 2	1:500
3.	Чертеж (перераспределение земельных участков)	ПМ - 3	1:500
4.	Чертеж границы публичных сервитутов	ПМ - 4	1:500

Раздел 2. Материалы по обоснованию проекта межевания территории

2.1. Графические материалы:

№№ п/п	Наименование	Лист	Масштаб
1	2	3	4
1.	Чертеж границ существующих земельных участков; Существующие объекты капитального строительства	ПМ - 5	1:500
2.	Чертеж границ зон с особыми условиями использования территории	ПМ-6	1:500

СОДЕРЖАНИЕ

ВВЕДЕНИЕ.....	3
Раздел 1. Основная часть проекта межевания.....	4
1.1. Текстовые материалы документации.....	5
1.2. Графические материалы.....	12
Раздел 2. Материалы по обоснованию проекта межевания территории.....	17
Приложения.....	20

ВВЕДЕНИЕ

Проект межевания в границах кадастрового квартала 23:04:0502055 станицы Брюховецкой, Брюховецкого сельского поселения, Брюховецкого муниципального района, Краснодарского края разрабатывается на основании следующих документов:

1. Задания на разработку документации по планировке территории (проект межевания в виде отдельного документа);
2. Постановления администрации муниципального образования Брюховецкий район № 1544 от 22.12.2025г. «О подготовке документации по планировке территории (проект межевания территории) в границах кадастрового квартала 23:04:0502055 станицы Брюховецкой, Брюховецкого сельского поселения, Брюховецкого муниципального района, Краснодарского края;
3. Градостроительный Кодекс Российской Федерации;
4. Градостроительный Кодекс Краснодарского края;
5. Земельный кодекс Российской Федерации;
6. Федеральный закон «О землеустройстве» от 18.06.2001г. № 78-ФЗ;
7. Федеральный закон «О государственной регистрации недвижимости» от 13.07.2015 № 218-ФЗ;
8. Федеральный закон от 30.12.2015 № 431-ФЗ "О геодезии, картографии и пространственных данных и о внесении изменений в отдельные законодательные акты Российской Федерации";
9. Постановление Правительства РФ от 02.02.2024 N 112 "Об утверждении Правил подготовки документации по планировке территории, подготовка которой осуществляется на основании решений уполномоченных федеральных органов исполнительной власти, исполнительных органов субъектов Российской Федерации и органов местного самоуправления, принятия решения об утверждении документации по планировке территории, внесения изменений в такую документацию, отмены такой документации или ее отдельных частей, признания отдельных частей такой документации не подлежащими применению, а также подготовки и утверждения проекта планировки территории в отношении территорий исторических поселений федерального и регионального значения"
10. СП 47.13330.2016 Инженерные изыскания для строительства. Основные положения.
11. СП 42.13330.2016 «СНиП 2.07.01-89* Градостроительство. Планировка и застройка городских и сельских поселений»
12. Генеральный план Брюховецкого сельского поселения Брюховецкого района Краснодарского края;
13. Правила землепользования и застройки Брюховецкого сельского поселения Брюховецкого муниципального района, утвержденные решением Совета Брюховецкого сельского поселения Брюховецкого района от

25.09.2015г. № 81 (в редакции решения Совета муниципального образования Брюховецкий район от 09.11.2023г. № 287);

14. Местные нормативы градостроительного проектирования Брюховецкого сельского поселения Брюховецкого района Краснодарского края;

15. Нормативы градостроительного проектирования Краснодарского края, утвержденным приказом Департамента по архитектуре и градостроительству Краснодарского края от 16.04.2015 № 78.

Исходные данные:

- Сведения Государственной информационной системы обеспечения градостроительной деятельности (ГИСОГД) муниципального образования Брюховецкий район № 482 от 19.09.2024г;

- Сведения Единого государственного реестра недвижимости, выданные филиалом ППК «Роскадастр» по Краснодарскому краю № КУВИ-001/2025-187005251 от 07.10.2025г.;

- Технический отчет по результатам инженерно-геодезических изысканий для подготовки проектной документации от 10.2025г., разработанные МБУ «Архитектурно-градостроительный центр Брюховецкого района».

Основная цель разрабатываемой документации заключается в подготовке проектного обеспечения мероприятий по перераспределению земельного участка, расположенного в границах территориальной зоны - многофункциональной общественно-деловой зоны (ОД1) станицы Брюховецкой, Брюховецкого сельского поселения, Брюховецкого муниципального района, Краснодарского края.

Проект межевания территории разработан в соответствии с требованиями действующих нормативных актов и законов РФ, состоит из основной части, которая подлежит утверждению, и материалов по обоснованию этого проекта.

РАЗДЕЛ 1

ОСНОВНАЯ ЧАСТЬ ПРОЕКТА МЕЖЕВАНИЯ

1.1. ТЕКСТОВЫЕ МАТЕРИАЛЫ ДОКУМЕНТАЦИИ

1. Анализ существующего положения

Проект планировки разработан в границах кадастрового квартала 23:04:0502055 станицы Брюховецкой, Брюховецкого сельского поселения, Брюховецкого муниципального района, Краснодарского края.

Рассматриваемая территория расположена в центрально-западной части станицы Брюховецкой Брюховецкого сельского поселения Брюховецкого муниципального района Краснодарского края в границах территориальной зоны ОД1. Площадь территории проекта межевания составляет 1427 кв.м. С южной и западной стороны территория ограничена земельными участками, предназначенными для размещения линейных объектов, с северной стороны ограничена территориальной зоной застройки объектами образования и научной деятельности (ОД2), с восточной стороны ограничена территориальной зоной застройки малоэтажными жилыми домами (Ж2).

Территория проекта межевания (территориальная зона) ограничена улицами Энгельса и Ковалева. На данной территории расположен земельный участок с видом разрешенного использования: предпринимательство.

В границах рассматриваемой территории – отсутствуют объекты культурного наследия, а также особо охраняемые природные территории.

2. Проектное решение

На основании ст.43 Градостроительного кодекса РФ подготовка проекта межевания застроенных территорий осуществляется в целях установления границ застроенных земельных участков и границ незастроенных земельных участков, планируемых для предоставления физическим и юридическим лицам под размещение объектов капитального строительства.

Документация по подготовке планировки территории (проекта межевания территории) разработана на основании Задания на разработку документации по планировке территории (проект межевания в виде отдельного документа) в границах кадастрового квартала 23:04:0502055 станицы Брюховецкой, Брюховецкого сельского поселения, Брюховецкого муниципального района, Краснодарского края, в отношении территории полностью расположенной в границах территориальной зоны «Общественно-деловая зона (ОД1) по адресу: Краснодарский край Брюховецкий район, ст.Брюховецкая, ул.Энгельса, 177Г и постановления администрации муниципального образования Брюховецкий район от 22.12.2025г. №1544 «О подготовке документации по планировке территории (проект межевания территории) в границах кадастрового квартала 23:04:0502055 станицы Брюховецкой, Брюховецкого сельского поселения, Брюховецкого муниципального района, Краснодарского края».

Проектом предлагается:

- образовать земельный участок путем перераспределения земельного участка находящегося в собственности физического лица и земель, государственной (муниципальной) собственности;
- установить красные линии.

Для определения координат точек земной поверхности и для определения границ земельных участков на местности использовались геодезический и аналитический методы, а так же метод спутниковых геодезических измерений (определений). Аппаратурой геодезической спутниковой: GPS приемником Trimble R7 GNSS, Госреестр №37145-08, свидетельство о поверке № С-ГСХ/02-06-2025/437075218 от 02.06.2025г. действительно до 01.06.2026г. и GPS приемником Trimble R8 GNSS, Госреестр № 33967-07, свидетельство о поверке № С-ГСХ/02-06-2025/437075217 от 02.06.2025г. действительно до 01.06.2026г.

Подготовка проекта межевания территории осуществляется в соответствии с системой координат, используемой для ведения единого государственного реестра недвижимости (далее ЕГРН) (МСК-23).

Проект межевания территории в границах кадастрового квартала 23:04:0502055 станицы Брюховецкой Брюховецкого сельского поселения Брюховецкого муниципального района Краснодарского края разработан в соответствии с пунктом 1 статьи 39.28 ЗК РФ № 136-ФЗ от 25.10.2001г. в

целях приведения границ земельных участков для исключения вклинивания, вкрапливания, изломанности границ, чересполосицы при условии, что площадь земельных участков, находящихся в частной собственности, увеличивается в результате этого перераспределения не более чем до установленных предельных максимальных размеров земельных участков. Статьей 39.28 ЗК РФ предусмотрен исчерпывающий перечень случаев, когда допускается перераспределение земельного участка, являющегося частной собственностью, и земельного участка, являющегося государственной или муниципальной собственностью.

Проект межевания территории разработан путем устранения чересполосицы между землями, государственная собственность на которые не разграничена, свободных от прав, и исходным земельным участком с кадастровым номером: 23:04:0502055:432.

В соответствии с п. 6 ст. [11.9](#) ЗК РФ образование земельных участков не должно приводить к вклиниванию, вкрапливанию, изломанности границ, чересполосице, невозможности размещения объектов недвижимости и другим препятствующим рациональному использованию и охране земель недостаткам, а также нарушать требования, установленные данным кодексом, другими федеральными законами.

Действующее законодательство не раскрывает значения вышеуказанных терминов. Согласно письму Министерства экономического развития Российской Федерации от 02.12.2019 (ответ на обращение ООО НПО «Прецедент») «чересполосица, вкрапливание» - это недостатки землепользования, заключающиеся в таком расположении земельных участков на местности, принадлежащих различным правообладателям, и местоположении их границ, при котором надлежащее (рациональное) использование земель не может быть обеспечено ввиду отсутствия прохода и проезда к таким участкам без нарушения владения земельными участками иных лиц, либо выражающееся в невозможности полноценного использования земельного участка в соответствии с разрешенным использованием земельного участка ввиду стесненных условий для соответствующей хозяйственной деятельности.

Исследуя земли муниципальной (неразграниченной) собственности (:Тп/1) можно сделать вывод о невозможности формирования отдельных земельных участков, в связи с тем, что данная территория ограничена существующими землепользованиями и объектами капитального строительства, кроме того в случае образования земельных участков с видами разрешенного использования, установленными Правилами землепользования и застройки Брюховецкого сельского поселения Брюховецкого муниципального района для данной территориальной зоны, возникнут стесненные условия для соответствующей деятельности. Для устранения недостатков пространственного хозяйства необходимо выполнить реорганизацию землепользований и землевладений, с этой целью и был подготовлен проект межевания.

Границы образуемого земельного участка устанавливаются по границам смежных земельных участков и границам благоустройства, сложившегося за годы эксплуатации данной территории.

Также, принимая во внимание требования пункта 9 статьи 39.29 ЗК РФ, образуемый земельный участок: ЗУ1 будет соответствовать требованиям земельного законодательства Российской Федерации. На основании изложенного земельный участок предстоит образовать путем перераспределения земель, находящихся в государственной собственности, и земельного участка, находящегося в частной собственности.

Определение координат и средней квадратической погрешности положения характерных точек земельного участка производилось методом спутниковых геодезических измерений. Проект межевания территории выполнен на топографическом плане векторного формата (.dwg). Проектное решение по межеванию территории проектирования представлено на основном чертеже.

Сведения о существующих земельных участках и объектах капитального строительства, вновь образуемом земельном участке, инженерных и транспортных коммуникаций отражены на чертежах.

Земельный участок, образуемый путем перераспределения:

1) Перераспределение земельного участка с кадастровым номером 23:04:0502055:432:ЗУ1;

по адресу: ст.Брюховецкая, ул.Энгельса, з/у 177Г;

Категория земель: земли населенных пунктов;

Вид разрешенного использования: предпринимательство;

Территориальная зона: многофункциональная общественно-деловая зона (ОД1);

Площадь земельного участка после перераспределения 1426 кв.м.

Документация по межеванию территории в целях формирования земельного участка, образуемого в результате перераспределения земельного участка с кадастровым номером: 23:04:0502055:432 и земель находящихся в государственной или муниципальной собственности, выполнена на основании правил землепользования и застройки в соответствии с требованиями технических регламентов, нормативов градостроительного проектирования, градостроительных регламентов.

Данным проектом межевания все существующие объекты недвижимости были включены в проектируемые границы земельного участка. Настоящий проект обеспечивает равные права и возможности правообладателей земельных участков в соответствии с действующим законодательством. Сформированные границы земельного участка позволяют обеспечить необходимые требования по содержанию и

обслуживанию объектов застройки в условиях сложившейся планировочной системы территории проектирования.

Перечень и сведения о площади образуемых земельных участков, которые будут отнесены к территориям общего пользования или имуществу общего пользования, в том числе в отношении которых предполагаются резервирование и (или) изъятие для государственных или муниципальных нужд – не разрабатывается.

Сведения о границах территории, в отношении которой утвержден проект межевания, содержат перечень координат характерных точек этих границ в системе координат, используемой для ведения Единого государственного реестра недвижимости. Координаты характерных точек границ территории, в отношении которой утвержден проект межевания, определяются в соответствии с требованиями к точности определения координат характерных точек границ, установленных в соответствии с действующим законодательством для территориальных зон.

N N точек	Дирекционные углы	Меры линий	N N точек	Координаты	
				Y	X
1-2	2°23'30"	37.38	1	1378444.09	564538.26
2-3	92°13'38"	83.88	2	1378445.65	564575.61
3-4	183°10'28"	5.78	3	1378529.47	564572.35
4-5	272°30'12"	54.03	4	1378529.15	564566.58
5-6	183°45'46"	5.94	5	1378475.17	564568.94
6-7	183°44'25"	4.14	6	1378474.78	564563.01
7-8	183°46'41"	23.22	7	1378474.51	564558.88
8-9	275°02'14"	26.08	8	1378472.98	564535.71
9-1	275°06'20"	2.92	9	1378447	564538

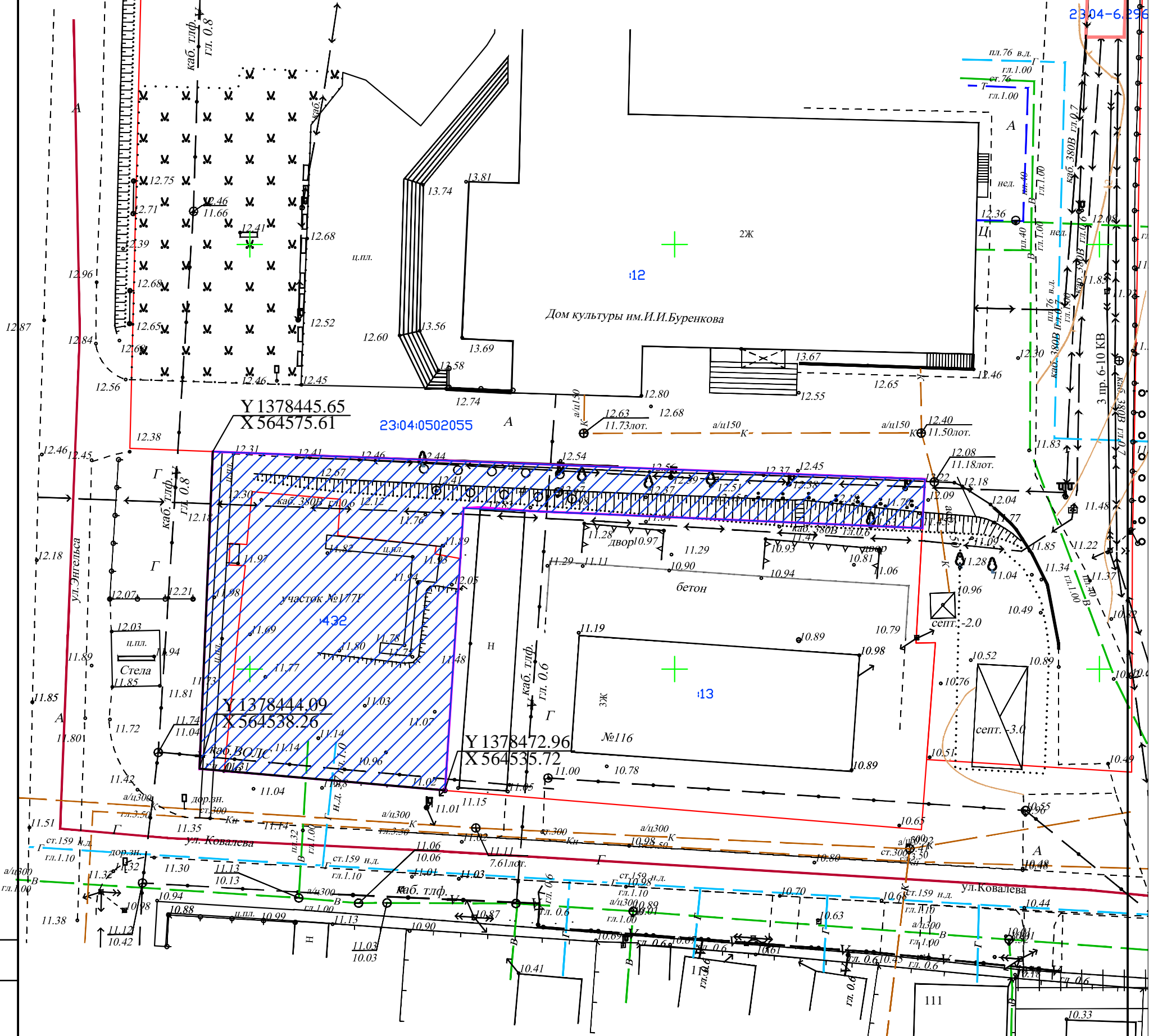
Периметр : 243.38 м

Площадь : 1427 кв.м

Выводы:

Настоящий проект межевания территории обеспечивает формирование единой пространственной структуры в увязке с единой планировочной структурой части территории для перераспределения земельного участка в границах кадастрового квартала 23:04:0502055 станицы Брюховецкой, Брюховецкого сельского поселения, Брюховецкого муниципального района, Краснодарского края.

1.2 Графические материалы
 Документация по проекту межевания территории
 в границах кадастрового квартала 23:04:0502055
 Чертеж красных линий.



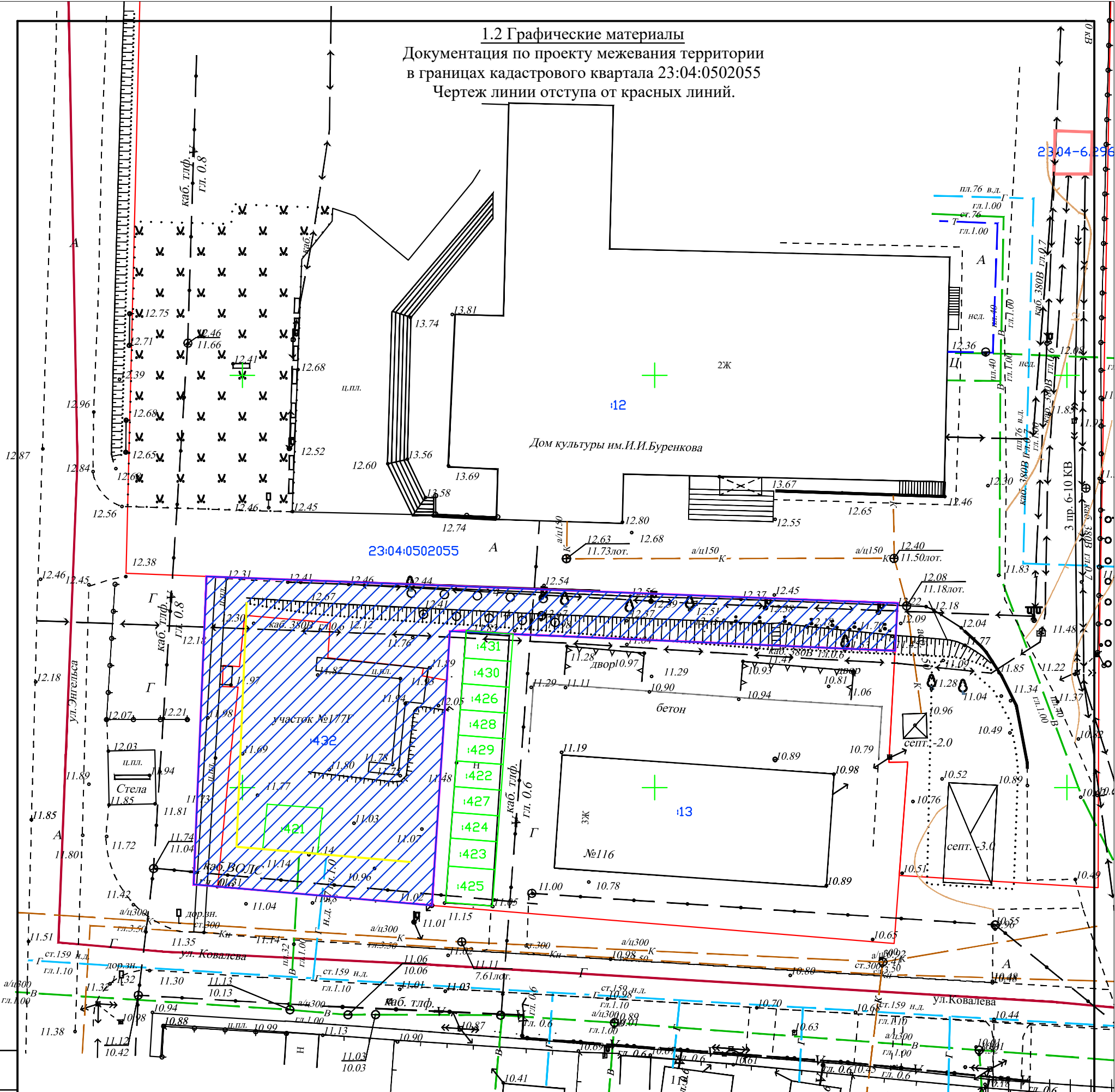
Условные обозначения:

- Граница общего земельного участка (после перераспределения)
- 23:04:0502055 Кадастровый номер квартала
- :432 Кадастровый номер земельного участка
- Сети водопровода существующие
- ↔ Линии электропередач
- Территориальная зона
- Красные линии
- Границы земельных участков стоящих на кадастровом учете в соответствующем квартале
- Сети газопровода существующие
- Сети канализации существующие
- Кабельная связь существующая

Согласовано		Взам. инв. N	
Гл. спец.		Подл. и дата	
Инв. N подл.		Изм.	

Проект межевания территории					
Заказчик: Чубук В.П.					
Изм.	Кол.уч.	Лист	N док.	Подп.	Дата
Разраб.		Гончарова И.С.			01.26
Проверил		Ромчук Д.В.			01.26
Выполнил					
Брюховецкий муниципальный район, ст.Брюховецкая, ул.Энгельса, з/у 177Г					
Основная часть Чертеж красных линий Масштаб 1:500			Стадия	Лист	Листов
			ПМ-1	1	1
ИП Ромчук Д.В.					

1.2 Графические материалы
 Документация по проекту межевания территории
 в границах кадастрового квартала 23:04:0502055
 Чертеж линии отступа от красных линий.



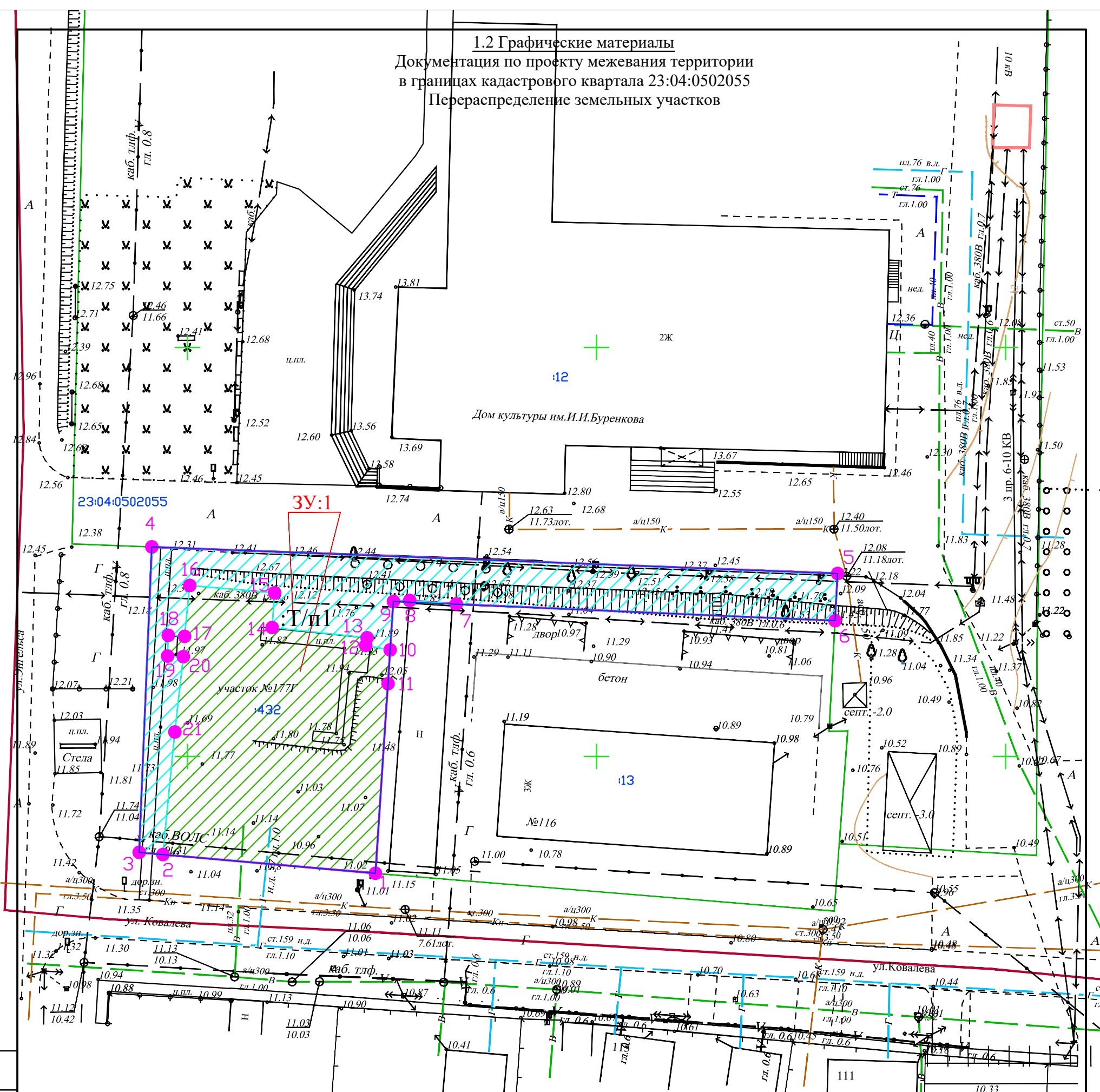
Условные обозначения:

- Граница общего земельного участка (после перераспределения)
- Границы ОКС, внесенных в ЕГРН
- 23:04:0502055 Кадастровый номер квартала
- :432 Кадастровый номер земельного участка
- Границы земельных участков внесенных в ЕГРН
- ▨ Территориальная зона
- — — Сети водопровода существующие
- — — Линия допустимого размещения зданий, сооружений, строений согласно ПЗЗ Брюховецкого сельского поселения Брюховецкого муниципального района
- ↔ Линии электропередач
- — — Сети канализации существующие
- — — Сети газопровода существующие
- :421 Кадастровый номер ОКС
- — — Кабельная связь существующая

Согласовано		Взам. инв. N		Подл. и дата	
Гл. спец.					
Инв. N подл.					

Проект межевания территории					
Заказчик: Чубук В.П.					
Изм.	Кол.уч.	Лист	N док.	Подп.	Дата
Разраб.		Гончарова И.С.			01.26
Проверил		Ромчук Д.В.			01.26
Выполнил					
				Брюховецкий муниципальный район, ст.Брюховецкая, ул.Энгельса, з/у 177Г	
				Основная часть Чертеж линии отступа от красных линий Масштаб 1:500	ИП Ромчук Д.В.
			Стадия	Лист	Листов
			ПМ-2	1	1

1.2 Графические материалы
 Документация по проекту межевания территории
 в границах кадастрового квартала 23:04:0502055
 Перераспределение земельных участков



Условные обозначения:

- Граница формируемого земельного участка из земель неразграниченной муниципальной собственности
- Граница территориальной зоны
- Границы земельных участков стоящих на кадастровом учете в соответствующем квартале
- Граница общего земельного участка (после перераспределения)
- 1 — Номер точки поворота границы изменяемого (исходного) земельного участка
- 1 — Номер точки поворота границы образованного земельного участка из неразграниченных земель муниципальной собственности
- Исходный земельный участок
- Перераспределяемая часть из земель неразграниченной муниципальной собственности
- 23:04:0502055 Кадастровый номер квартала
- :2 Кадастровый номер земельного участка
- — — Сети водопровода существующие
- — — Сети газопровода существующие
- — — Сети канализации существующие
- — — Кабельная связь существующая
- ↔ Линии электропередач

Согласовано		Взам. инв. N		Подл. и дата	
Гл. спец.					
Инв. N подл.					

Проект межевания территории					
Заказчик: Чубук В.П.					
Изм.	Кол.уч.	Лист	N док.	Подп.	Дата
Разраб.		Гончарова И.С.			01.26
Проверил		Ромчук Д.В.			01.26
Выполнил					
Брюховецкий муниципальный район, ст.Брюховецкая, ул.Энгельса, 177Г					
Основная часть Перераспределение земельных участков Масштаб 1:500			Стадия ПМ-3	Лист 1	Листов 1
ИП Ромчук Д.В.					

ЗУ:1

Каталог координат общего земельного участка (:ЗУ1) после перераспределения

N N точек	Дирекционные углы	Меры линий	N N точек	Координаты	
				Y	X
1-2	275°02'14"	26.08	1	1378472.98	564535.71
2-3	275°06'20"	2.92	2	1378447.00	564538.00
3-4	2°23'30"	37.38	3	1378444.09	564538.26
4-5	92°13'38"	83.88	4	1378445.65	564575.61
5-6	183°10'28"	5.78	5	1378529.47	564572.35
6-7	272°31'22"	46.34	6	1378529.15	564566.58
7-8	274°19'18"	5.71	7	1378482.85	564568.62
8-9	266°50'10"	1.99	8	1378477.16	564569.05
9-10	183°45'46"	5.94	9	1378475.17	564568.94
10-11	183°44'25"	4.14	10	1378474.78	564563.01
11-1	183°46'41"	23.22	11	1378474.51	564558.88

Периметр : 243.39 м

Площадь : 1426 кв.м

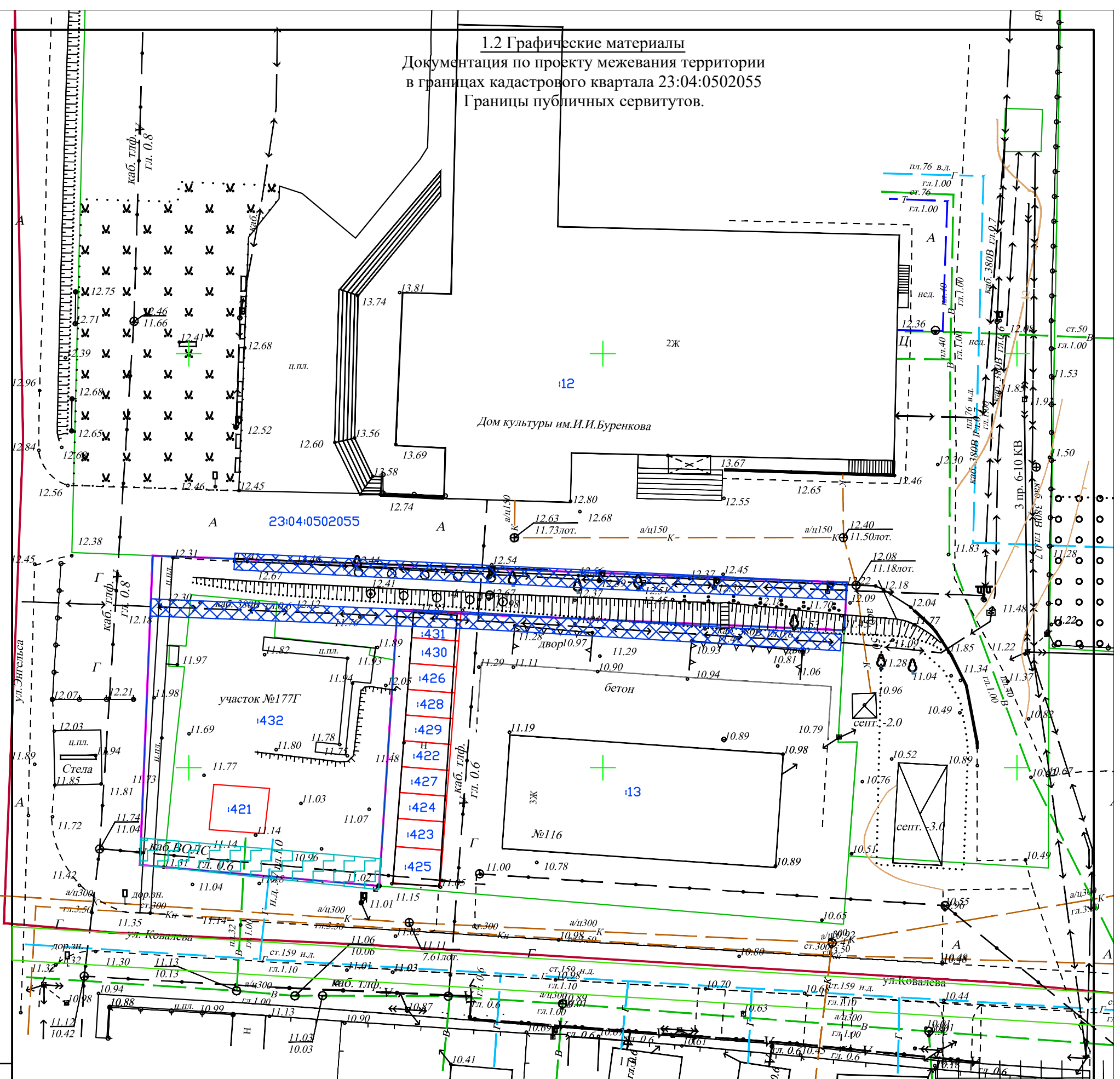
Каталог координат образуемого земельного участка из земель общего пользования :Т/п1

N N точек	Дирекционные углы	Меры линий	N N точек	Координаты	
				Y	X
2-3	275°06'20"	2.92	2	1378447	564538
3-4	2°23'30"	37.38	3	1378444.09	564538.26
4-5	92°13'38"	83.88	4	1378445.65	564575.61
5-6	183°10'28"	5.78	5	1378529.47	564572.35
6-7	272°31'22"	46.34	6	1378529.15	564566.58
7-8	274°19'18"	5.71	7	1378482.85	564568.62
8-9	266°50'10"	1.99	8	1378477.16	564569.05
9-10	183°45'46"	5.94	9	1378475.17	564568.94
10-12	280°34'25"	3.05	10	1378474.78	564563.01
12-13	10°21'33"	0.95	12	1378471.78	564563.57
13-14	276°09'01"	11.67	13	1378471.95	564564.5
14-15	4°02'50"	4.25	14	1378460.35	564565.75
15-16	274°54'19"	10.41	15	1378460.65	564569.99
16-17	185°47'34"	6.24	16	1378450.28	564570.88
17-18	273°43'08"	2	17	1378449.65	564564.67
18-19	181°34'21"	2.55	18	1378447.65	564564.8
19-20	92°05'56"	1.91	19	1378447.58	564562.25
20-21	186°23'17"	9.26	20	1378449.49	564562.18
21-2	185°34'00"	15.05	21	1378448.46	564552.98

Периметр : 257.29 м

Площадь : 644 кв.м

1.2 Графические материалы
 Документация по проекту межевания территории
 в границах кадастрового квартала 23:04:0502055
 Границы публичных сервитутов.



Условные обозначения:

- Охранная зона линии связи
 - Охранная подземного электрического кабеля
 - Сети водопровода существующие
 - Линии электропередач
 - Сети газопровода существующие
 - Сети канализации существующие
 - Кабельная связь существующая
 - Граница территориальной зоны
 - Границы ОКС, внесенные в ЕГРН
 - Граница общего земельного участка (после перераспределения)
 - Границы земельных участков, внесенных в ЕГРН
- 23:04:0502055 Кадастровый номер квартала
 :432 Кадастровый номер земельного участка

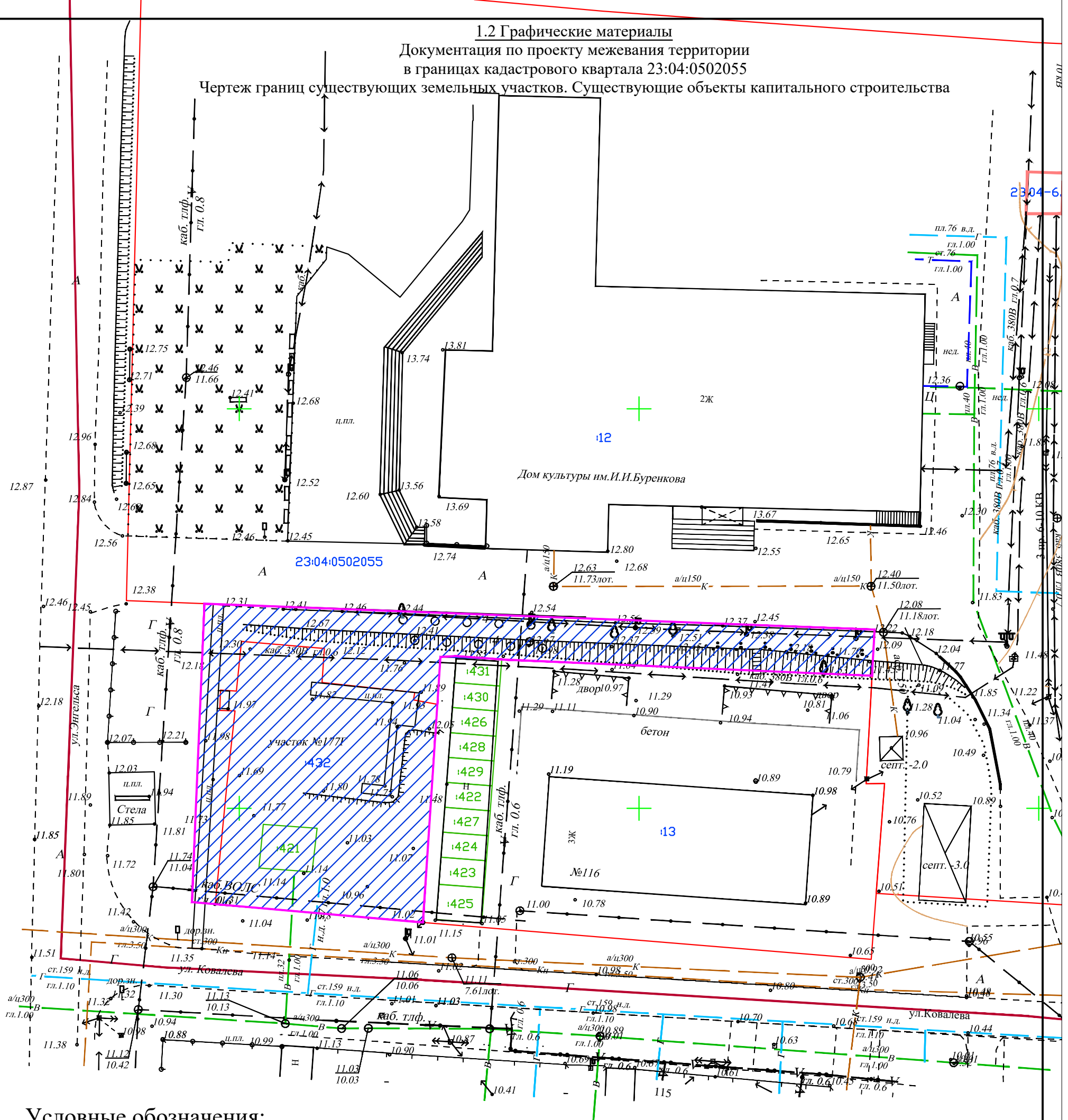
Согласовано		Взам. инв. N	
Гл. спец.		Подл. и дата	
Инв. N подл.		Изм.	

Проект межевания территории					
Заказчик: Чубук В.П.					
Изм.	Кол.уч.	Лист	N док.	Подп.	Дата
Разраб.		Гончарова И.С.			01.26
Проверил		Ромчук Д.В.			01.26
Выполнил					
				Брюховецкий муниципальный район, ст.Брюховецкая, ул.Энгельса, 177Г	
				Основная часть Чертеж границы публичных сервитутов	ИП Ромчук Д.В.
				Масштаб 1:500	Лист 1 из 1

1.2 Графические материалы

Документация по проекту межевания территории
в границах кадастрового квартала 23:04:0502055

Чертеж границ существующих земельных участков. Существующие объекты капитального строительства



Условные обозначения:

- Граница общего земельного участка (после перераспределения)
- Сети водопровода существующие
- Линии электропередач
- Сети газопровода существующие
- Сети канализации существующие
- Кабельная связь существующая
- Территориальная зона
- Границы земельных участков стоящих на кадастровом учете в соответствующем квартале
- Границы существующих объектов капитального строительства стоящих на кадастровом учете в соответствующем квартале
- 23:04:0502055 Кадастровый номер квартала
- :432 Кадастровый номер земельного участка
- :2 Кадастровый номер ОКС

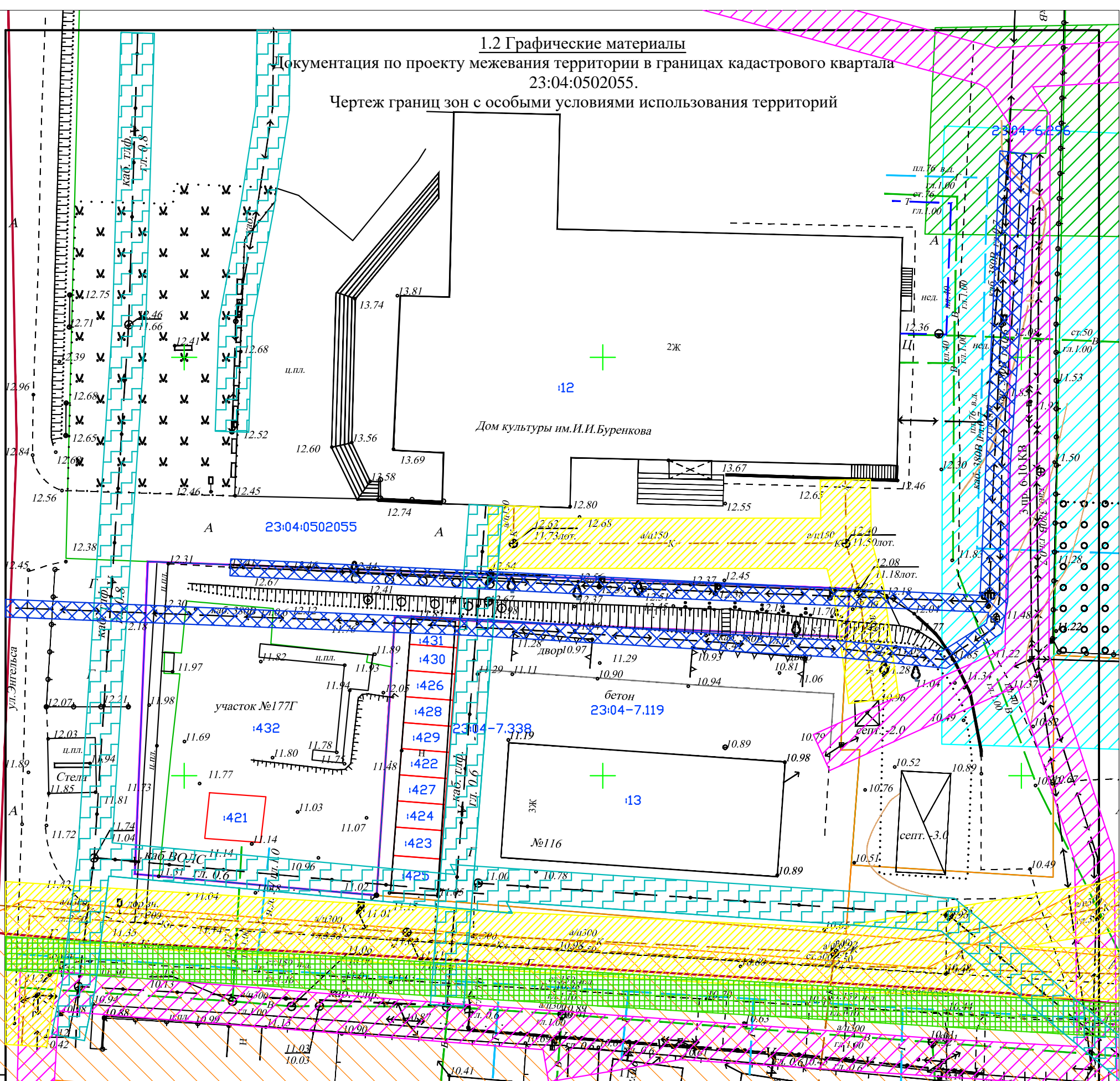
Согласовано	
	Гл. спец.
Инв. N подл.	Взам. инв. N
	Подл. и дата

Проект межевания территории				
Заказчик: Чубук В.П.				
Изм.	Кол.уч.	Лист	N док.	Подп.
Разраб.		Гончарова И.С.		01.26
Проверил		Ромчук Д.В.		01.26
Выполнил				
Брюховецкий муниципальный район ст. Брюховецкая, ул. Энгельса, з/у 177Г				
Материал по обоснованию Границы существующих земельных участков; существующие объекты капитального строительства Масштаб 1:500			Стадия	Лист
			ПМ-5	1
			ИП Ромчук Д.В.	
			Листов	1

1.2 Графические материалы

Документация по проекту межевания территории в границах кадастрового квартала 23:04:0502055.

Чертеж границ зон с особыми условиями использования территорий



Условные обозначения:

- Охранная зона КТП-10/0,4 кв РПН-1-435
- Охранная зона ВЛ-10 кв "РПН-1"
- Охранная зона канализации
- Охранная зона линии связи
- Охранная подземного электрического кабеля
- Охранная зона ВЛ-10 кв "РПН-3"
- Охранная зона газопровода
- Сети водопровода существующие
- Линии электропередач
- Сети газопровода существующие
- Сети канализации существующие
- Кабельная связь существующая
- Охранная зона ВЛ-0.4 кв на дерев.РПН-1-435
- Граница территориальной зоны
- Границы ОКС, внесенные в ЕГРН
- Граница общего земельного участка (после перераспределения)
- Границы земельных участков, внесенных в ЕГРН
- 23:04:0502055 Кадастровый номер квартала
- :432 Кадастровый номер земельного участка
- Сети водопровода существующие

Согласовано	
Взам. инв. N	Гл. спец.
Подл. и дата	
Инв. N подл.	

Изм.	Кол.уч.	Лист	N док.	Подп.	Дата
Разраб.		Гончарова И.С.			01.26
Проверил		Ромчук Д.В.			01.26
Выполнил					

Проект межевания территории		
Заказчик: Чубук В.П.		
Брюховецкий муниципальный район, ст.Брюховецкая, ул.Энгельса, 177Г	Стадия ПМ-6	Лист 1
Материал по обоснованию Границ зон с особыми условиями использования территорий Масштаб 1:500	ИП Ромчук Д.В.	